

청년농업인 필수교육

농작업과 재해안전관리



목차 Contents

- 1** 농업인 업무상 재해의 현황
- 2** 건강·안전 위험요인과 예방
- 3** 농업기계 사고예방
- 4** 농업인안전재해보험





I

농업인 업무상 재해의 현황

➤ 농업인 업무상재해 또는 안전재해란 ?

농작업과 관련된 근골격계 위험요인, 분진, 농약, 안전 위험요인 등 각종 위험요인에 장, 단기적으로 작업 중, 전후에 노출되어 발생하는 작업관련성 **질환 또는 안전사고**를 총칭

- 농어업인 안전보험 및 안전재해 예방에 관한 법률
- 농림어업인 삶의 질 향상 및 농산어촌 지역개발 촉진 특별법

○ 농업인의 업무상 재해 현황

농업 근로자의 산업재해는 일반 근로자의 **약 1.4배** 높음

* 농업 근로자 : 5인 이상 상시 고용법인체 / 소규모·자영농업인 제외 (2020, 고용노동부)

한번 업무상 재해가 발생하면 →

농업인 1인당 **'평균 5일'**을 일을 못하고 쉬게 됨

모든 산업

- 총 근로자수
18,975,000명
- 근로손실일수
554일
- 근로손실비율
0.138%

1인당 근로손실일수

2.8일



농업

- 총 근로자수
78,940명
- 근로손실일수
44,302일
- 근로손실비율
0.264%

1인당 근로손실일수

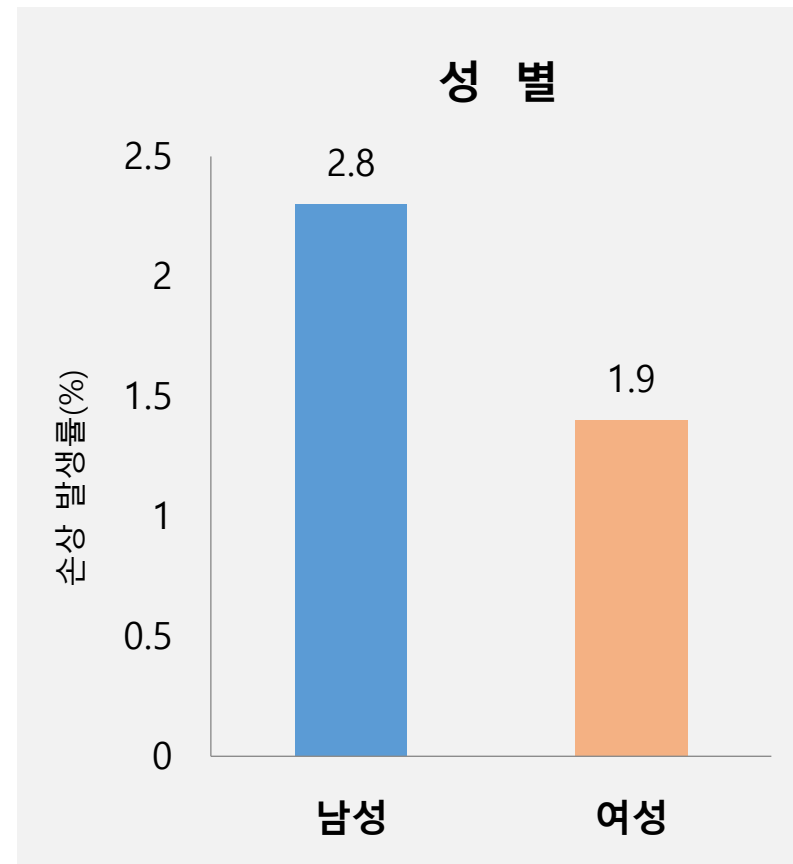
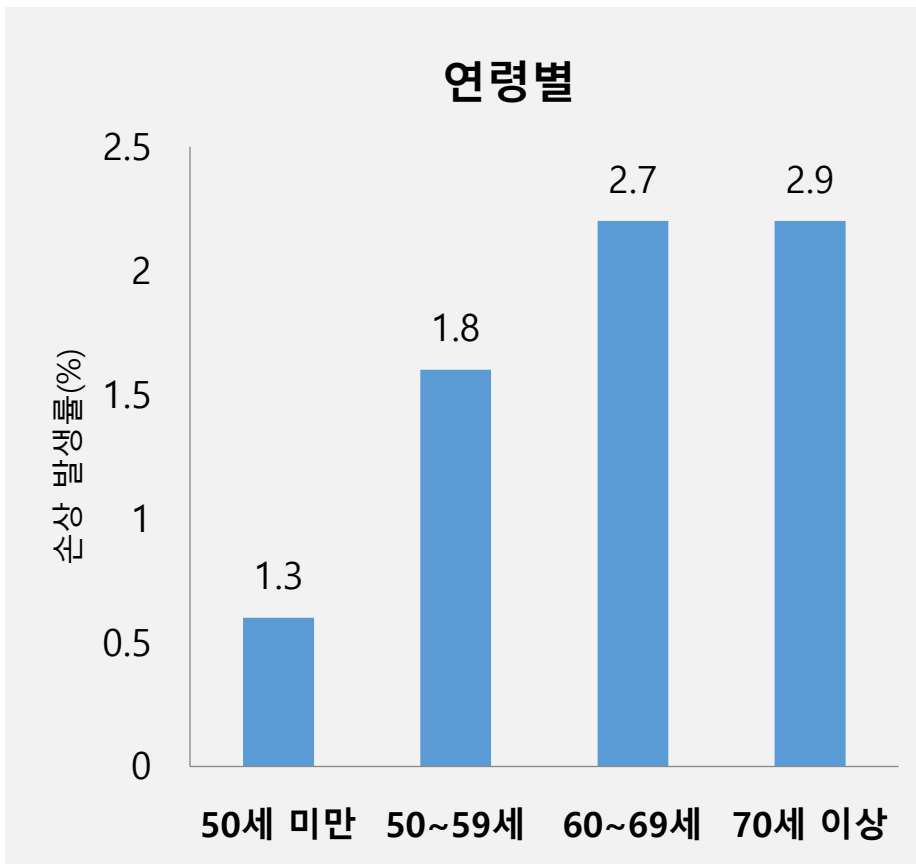
5.3일



자료: 안전보건공단(2020)

○ 업무상 손상

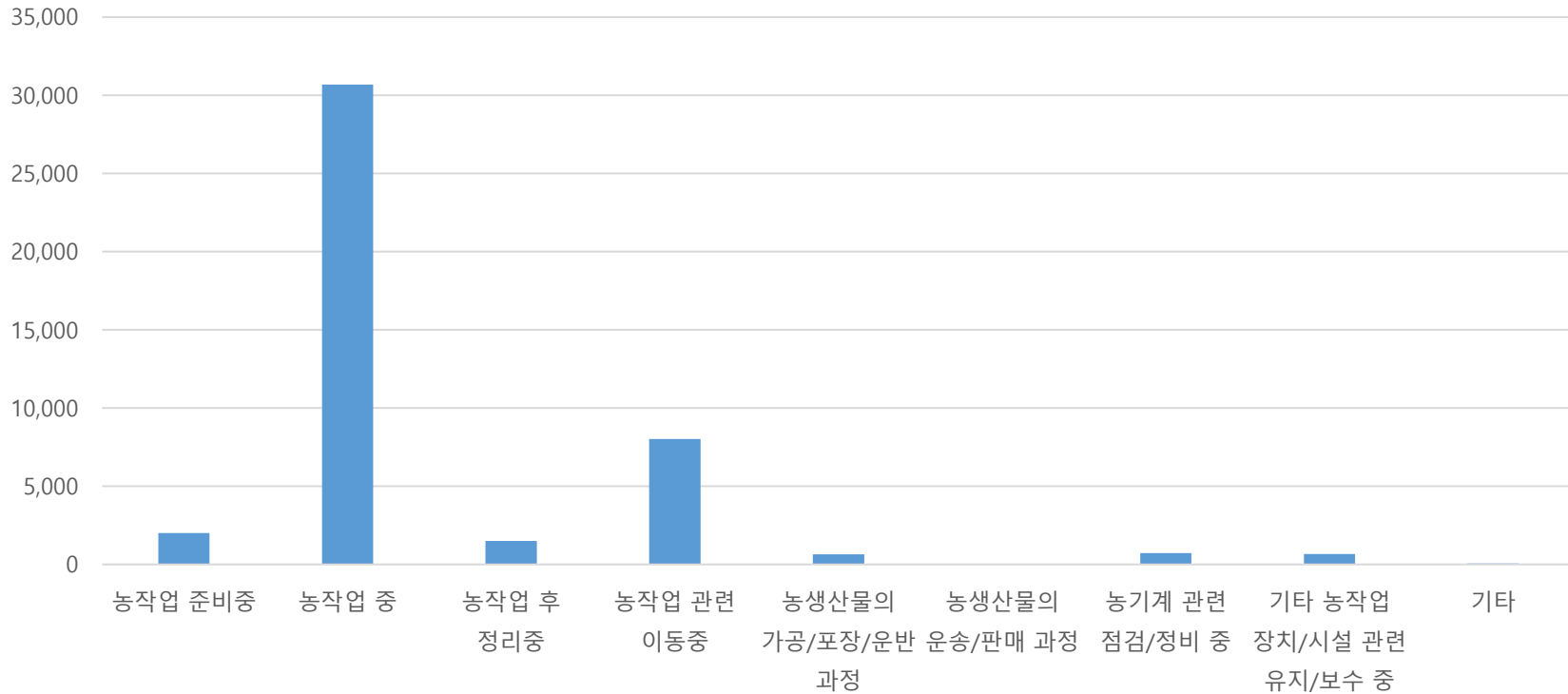
고령자일수록, 남성일수록 업무상 손상발생률이 높음
(70대 이상은 40대 이하보다 **3.7배**, 남성은 여성의 **1.6배**)



(농촌진흥청, 농업인의 업무상 손상조사, 2021 조사결과)

농업인의 **69.3%**는 농작업 도중에 발생했고,
농작업과 관련한 중에도 **18.1%**

차트 제목

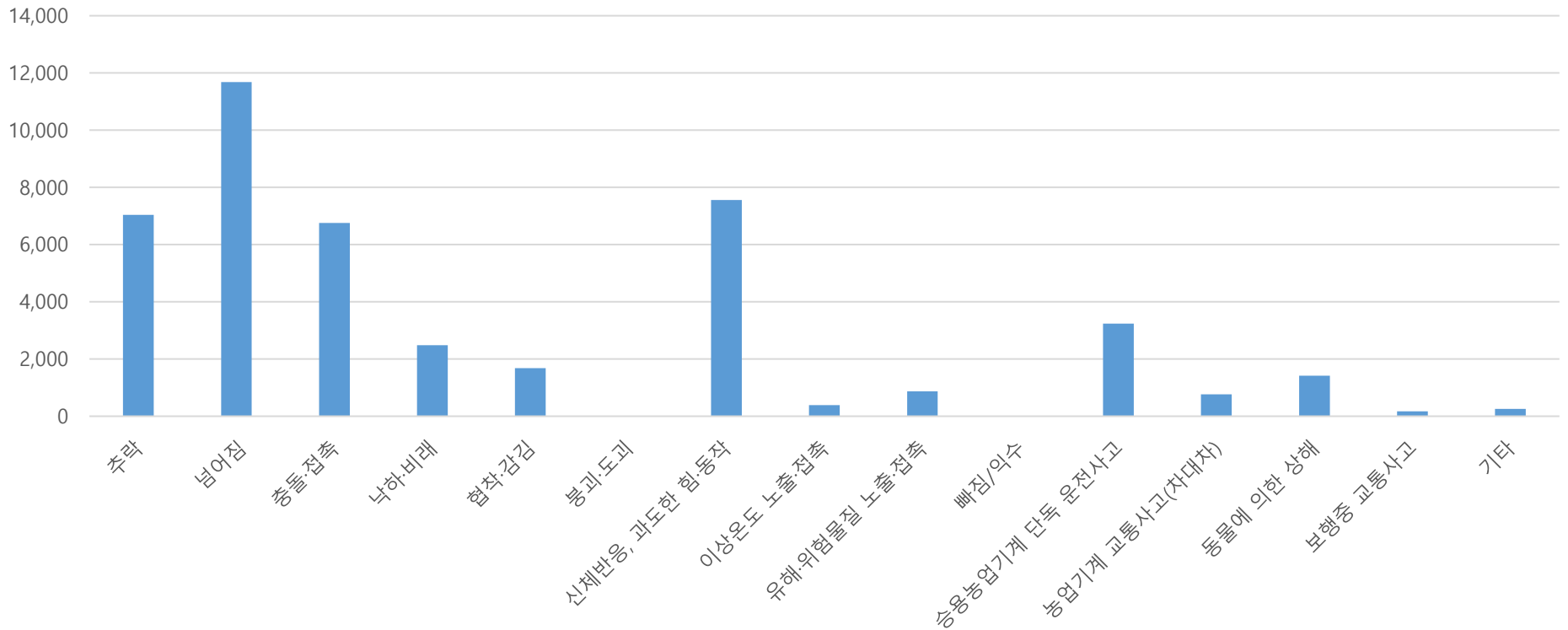


(농촌진흥청, 농업인의 업무상 손상조사, 2021 조사결과)

○ 업무상 손상 유형 - 성별

남녀 모두 넘어짐 사고가 많지만 남자는 농업기계 사고도 많음

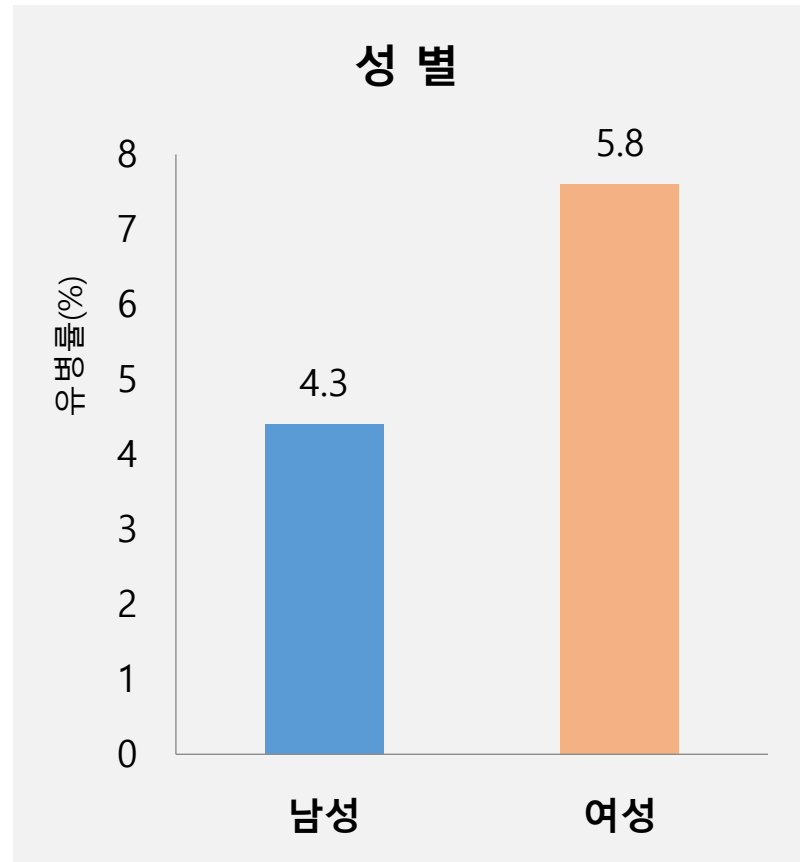
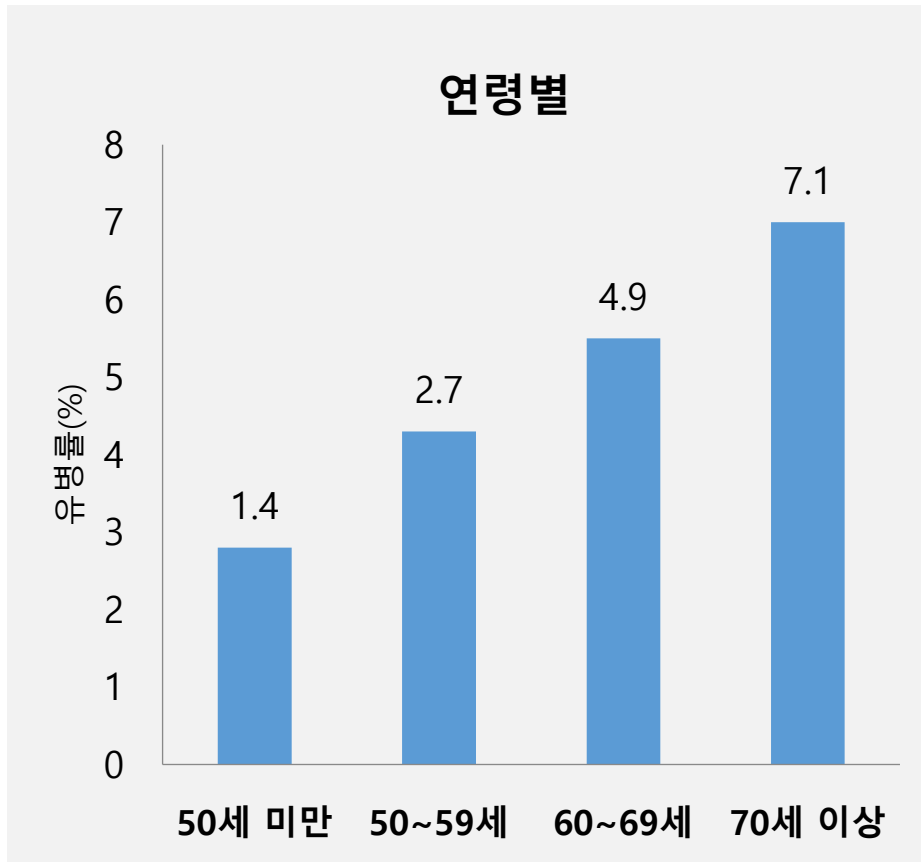
발생형태별 손상비율



(농촌진흥청, 농업인의 업무상 손상조사, 2021 조사결과)

○ 업무상 질환

고령자일수록, 여성일수록 업무상 질환 유병률이 높음
(70대 이상은 40대 이하보다 2.5배, 여성이 남성의 1.7배)



(농촌진흥청, 농업인의 업무상 질환조사, 2020 조사결과)

○ 업무상 질환 유형

근골격계 질환은 작업자세 바꾸기,
편이장비 활용 등으로 어느 정도 예방 가능

질병 종류별



요약 정리해보면

- 농업 근로자의 산업재해는 일반 근로자보다 약 2배 높음.
- 고령화될수록 업무상재해의 발생률은 증가함.
- 농업인 업무상 손상(안전사고)의 1/3은
미끄러짐 / 넘어짐 / 추락 사고임
- 여성농업인은 넘어짐 사고, 추락사고
- 남성농업인은 농기계 사고, 넘어짐 사고의 위험성이 큼.
- 대부분의 업무상 질환(직업병)은 근골격계 질환임.



+



건강 · 안전 위험요인과 예방

○ 농작업 환경의 건강 유해요인

작업자세, 고온



중량물,
온열환경



유기분진



농약



니코틴



무기분진, 자외선



안전사고, 소음/진동, 가스



○ 주요 유해요인별 예방방안

1)

근골격계 질환 위험요인

2)

농약

3)

분진, 가스 노출

4)

미끄러짐/넘어짐, 추락

5)

농업기계 사고 위험요인

○ 1)근골격계 질환 위험요인

나이가들어 발생하는 퇴행성 근골격계 질환

작업관련성 근골격계 질환

- 단순한 작업을 반복하거나, 어색한 작업자세로 인해 허리, 목, 어깨 등에 통증과 가벼운 근육 피로가 풀리지 않고 오래 누적되어 있다가 발생.
- 대부분 통증과 감각이상 등을 호소하며, 방치할 시 근막통증후군, 관절염 등의 각종 근골격계 질환으로 이어짐. (1주일 1,2회 이상 통증 호소시 주의 필요)
- 치료하지 않고 오랜 기간 방치할 경우, 만성 또는 퇴행성 질환으로 진행되어 일을 할 수 없을 정도로 통증이 심해질수 있음.

○ 1)근골격계 질환 위험요인

근골격계 질환 위험요인 :

단순작업 반복, 무리한 힘/동작, 부자연스러운 자세

단순작업 반복



무리한 힘
(중량물), 동작



부자연스러운
자세



1)근골격계 질환 위험요인

단순반복 작업 → 휴식간격 조정, 작업 순서 변경, 교대 작업



짧고, 잦은 휴식

○

오랜 작업 후의 긴 휴식

X

다른 작업과 교대로
(정적인 작업 + 동적인 작업)

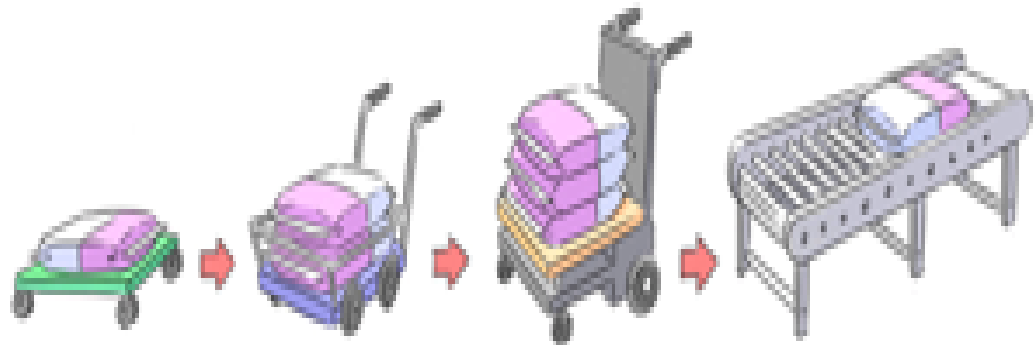
○

동일한 작업을 계속

X

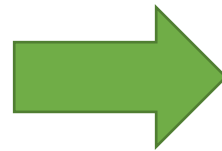
○ 1)근골격계 질환 위험요인

무리한 힘, 동작 → 손잡이 있는 포장재, 편이장비, 컨베이어 활용



○ 1)근골격계 질환 위험요인

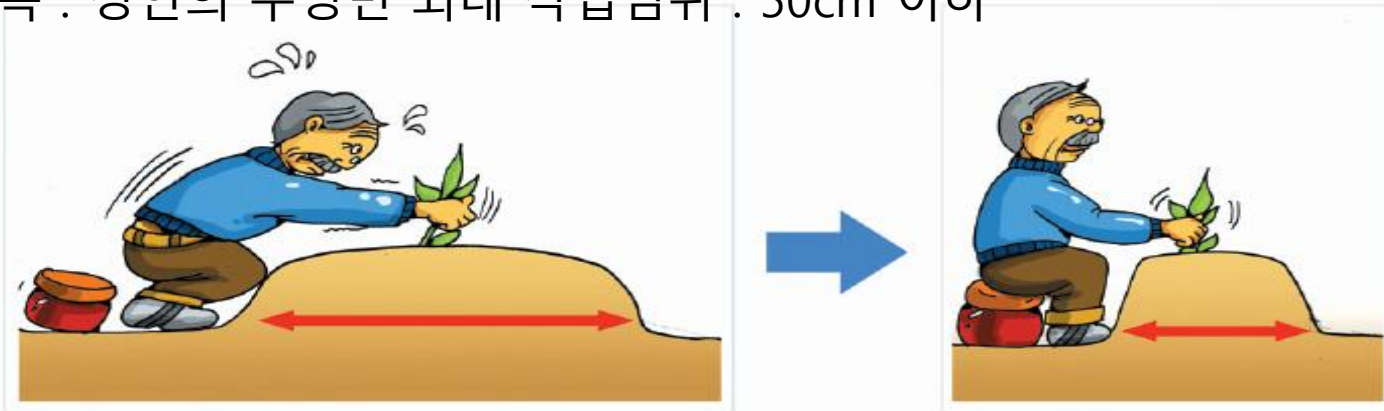
무리한 힘, 동작 → **작업자세 바꾸기 (들기 작업시 무릎 활용)**



1) 근골격계 질환 위험요인

부자연스러운 자세 → **농장 환경개선 (두둑 폭 등)**

▶ 두둑 폭 : 성인의 수평면 최대 작업범위 : 50cm 이하



▶ 고랑 폭 : 성인 남성의 어깨 너비 - 40cm (산업자원부, 2004)



○ 1)근골격계 질환 위험요인

부자연스러운 자세 → **편이장비, 작업대 사용**

관행작업



개선작업



▶ 무릎 및 다리 통증완화, 신체피로도 30% 감소 / 작업량 1.2배 증가, 31.6% 경비절감 효과

농약 중독은 **급성중독**과 **만성 중독**으로 나누어짐

급성 중독

- * 두통과 어지러움
- * 눈이 따끔거리며 충혈됨
- * 얼굴에 열기가 있음
- * 구역질이 남
- * 목과 입안이 마름
- * 심하게 땀이 남
- * 배가 아픔
- * 피부가 가려움

만성 중독

- * 각종 암 발생
- * 신경계 질환(기억력 감퇴, 치매등)
- * 생식기계 질환 및 발달 장애
- * 호흡기 질환(천식등)발생
- * 면역기능 저하
- * 심혈관계질환(중풍등) 발생

○ 2) 농약

농약이 노출되는 부위 : **피부, 호흡기, 입/눈**

1. 피부

가장 많은 양의 농약이 피부로 흡수됨
(예: 금연 피부 패치, **농약으로 젖은 옷 금지**)

2. 호흡기 (코, 입 → 폐)

코로 들이 마셔서 폐로 흡수될 경우,
피부흡수의 30배 흡수효과
(**농약에 젖는 면 마스크 금지** : 피부 + 호흡기 흡수)

3. 입, 눈

경구 흡수 : 피부흡수의 10배 흡수효과
눈 : 안질환 유발

○ 2) 농약

- 마스크 : 배기구가 부착된 **분진마스크 착용**
(활성탄이 포함된 마스크(검정색) 추천)
- 장갑 : **희석작업**부터 반드시 **고무장갑 착용**



(분진 마스크)



* 개인보호구 보관함에 별도 분리 보관

○ 2) 농약

농약 보관함 : 문을 잠근 상태에서 **재고확인**이 가능한 유리문

농약 폐용기 수거함 : '**농약 폐용기 수거함**' 표시



3) 분진, 가스 노출

마스크 착용법 : 마스크 아래를 **턱에 밀착** → 마스크 위를 **코에 고정**

1)



2)



3)



4)



5)



○ 4)미끄러짐/넘어짐

예방 : 바닥환경 개선 , 안전한 신발 착용

1.작업 공간. 바닥의 관리.개선

- 미끄럽지 않게
- 바닥 평평하게 (발에 걸리지 않게 정리 정돈)
- 어두운 곳이나 줄은 형광색 등을 활용하여 시야 확보

2. 작업화

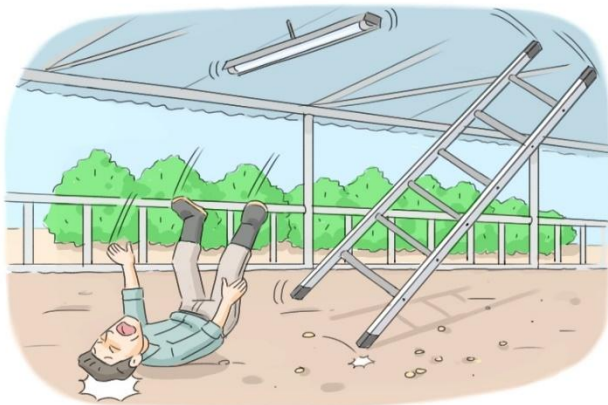
- 바닥 마찰력 높은 신발
- (진흙: 골이 넓은 작업화, 물: 골이 좁은 작업화)
- 골이 닳지 않고 뜯어지지 않은 안정적인 신발)

3. 안전수칙

- 급하지 않게
- 작업절차 생략하지 않기

5) 미끄러짐/넘어짐, 추락

추락사고는 과수, 축산 농업인에게 가장 흔한 사고중 하나
→ 사다리의 올바른 사용, 안전 작업수칙 준수 필요



요약 정리해보면

- 근골격계 질환 예방
: 작업자세와 환경 개선, 휴식 시간 조정
- 농약중독 예방
: 희석작업부터작 방제복, 분진마스크, 고무장갑 착용
- 분진, 가스 노출
: 마스크를 턱부터 착용하여 코에 고정
- 미끄러짐, 넘어짐, 추락 사고
: 작업장 정리정돈, 사다리의 올바른 사용 수칙 암기



+



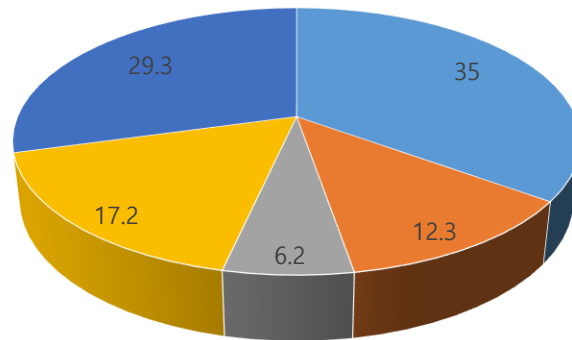
농업기계 사고예방

○ 주요 사고 발생 농업기계

3대 사고위험 농업기계 : **경운기 (35%)** > 예취기 > 트랙터

농업기계 사고 취약 인구군 : **60대 이상 남성 농업인**

농기계별 업무상 손상비율

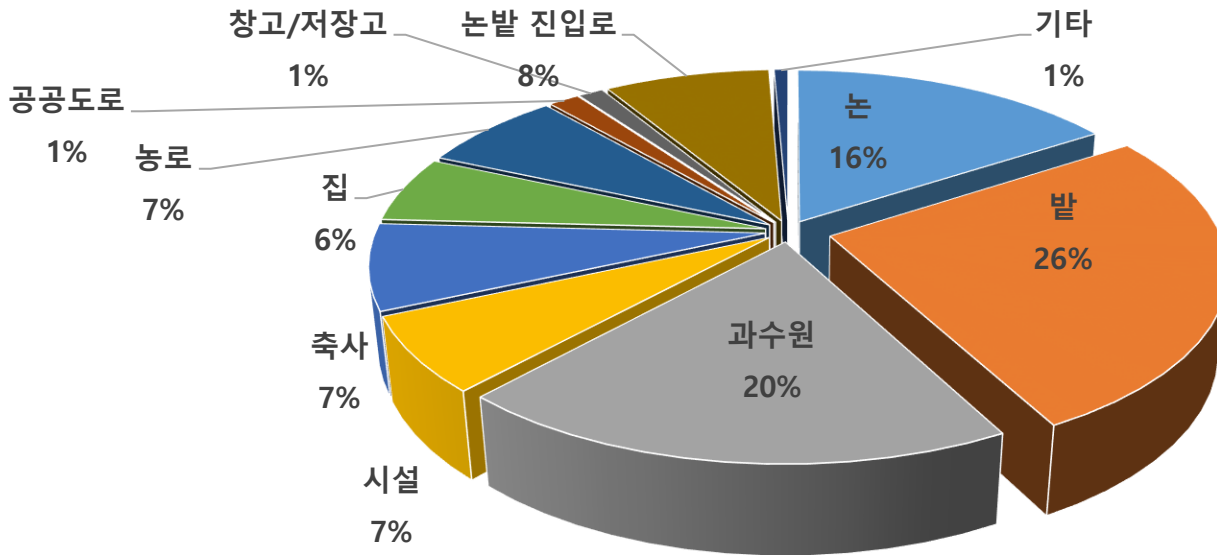


■ 경운기(%) ■ 트랙터(%) ■ 관리기(%) ■ 예취기(%) ■ 기타(%)

(농촌진흥청, 2021 농업인 업무상 손상조사)

○ 주요 사고 발생 농업기계

사고 발생 장소

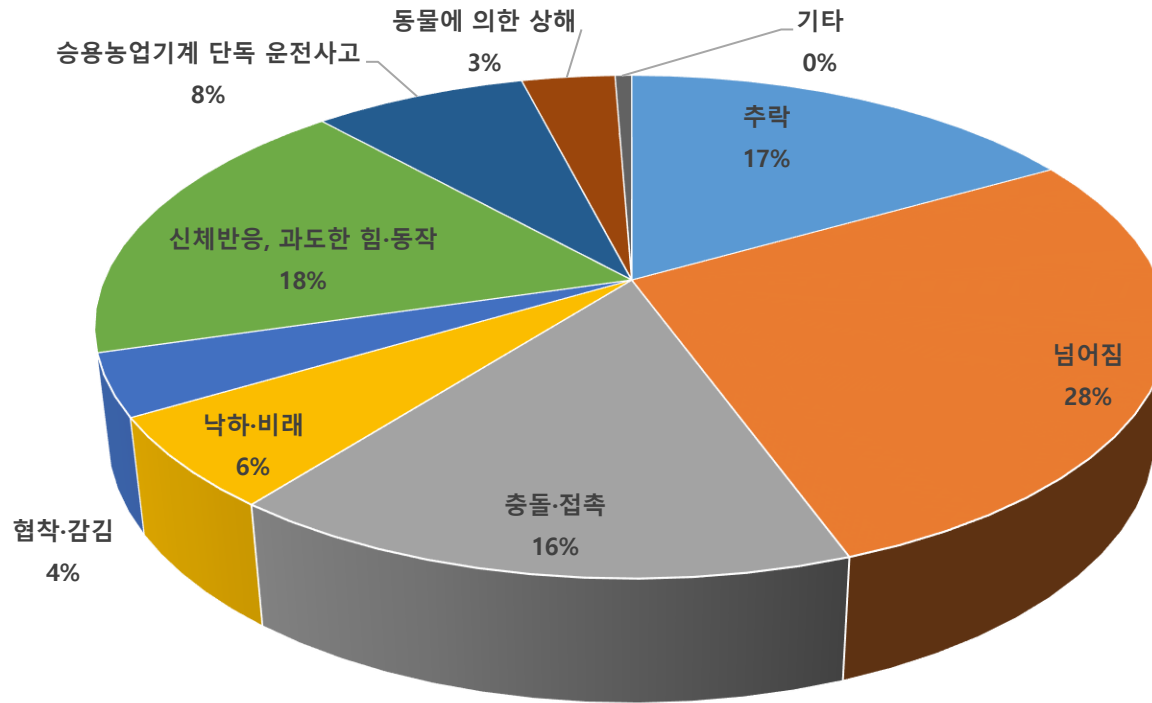


- 논
- 밭
- 과수원
- 시설
- 축사
- 집
- 농로
- 공공도로
- 창고/저장고
- 논밭 진입로
- 기타

(농촌진흥청, 2021 농업인 업무상 손상조사)

○ 주요 사고 발생 농업기계

농기계 사고 유형



■ 추락 ■ 넘어짐 ■ 충돌·접촉 ■ 낙하·비래 ■ 협착·감김 ■ 신체반응, 과도한 힘·동작 ■ 승용농업기계 단독 운전사고 ■ 동물에 의한 상해 ■ 기타

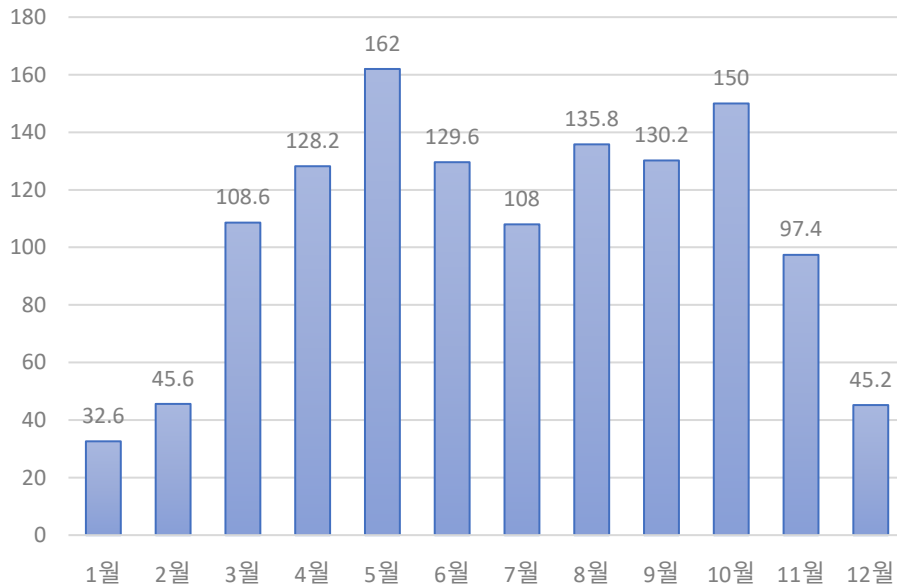
(농촌진흥청, 2021 농업인 업무상 손상조사)

○ 주요 사고 발생 농업기계

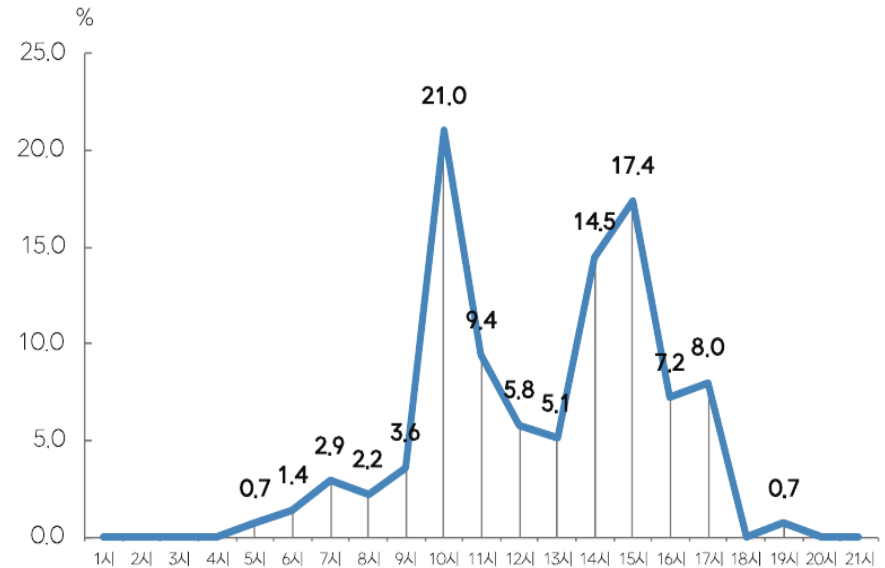
농기계 사고 발생 시기(농번기인 봄, 가을)

- 오전 10~11시, 오후 2~ 3시에 사고 집중(작업 중 중간 휴식 필수)

월별 사고건수 (5년 평균)



발생 시간별 분포(농기계종류 종합)



(행정안전부, 재난연감 통계 자료)

○ 주요 농업기계 사고의 예방법

- 1) 경운기
- 2) 예취기
- 3) 트랙터
- 4) 이외의 농업기계
- 5) 농업기계 교통사고

1) 경운기 - 주요 사고

- 급커브 경사로 이동 중 전도·추락
- 회전체에 손 끼임·감김

○ 경운기 - ① 급커브 경사로에서 경운기 전도



경사진 커브길에서 조향클러치 사용

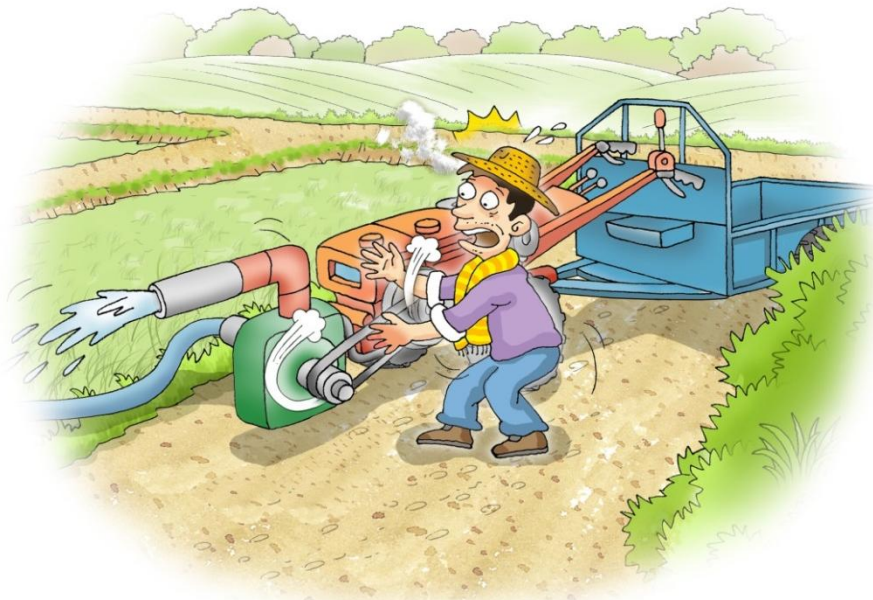


경운기 운전부가 갑자기 회전되어
작업자 가슴 타격 후 작업자 추락

■ 경사진 급커브에서 저속주행 및 조향클러치 사용 금지

- 내리막이나 오르막길에서는 속도를 미리 충분히 줄여서 진입하고,
- 고속주행시나 내리막길·오르막길에서는 수동으로 방향전환 (조향클러치는 사용하지 않음)
- 부득이 조향클러치 사용시 짧게 여러 번 조작

○ 경운기 - ② 회전체에 손 끼임·감김



시동이 켜져 있는 상태에서
경운기에 부착한
양수기/동력분무기 회전벨트 정비



구동벨트에 손가락 말려들어가 절단

■ 회전체 조작 시 **전원 끄기**, 장갑·헐렁한 옷 금지

- 농기계 회전체 안전커버 있는 기계 구입, 임의 제거 금지
- 손이 아닌 도구 사용 (평상시 도구 보관함 정리)



2) 예취기 – 주요 사고

- 예취기 사용시 돌 등이 튀어 부딪힘
- 회전체 정비 시 칼날에 베임

○ 예취기

항목	사고 발생 특성
시기	손상의 94%가 5~8월에 주로 발생 (6,7월에 집중, 72.2%)
작업상황	농작업 중 94.4%, 점검 정비 중 5.6%
유형	돌이나 이물질과 충돌 접촉 11.1%, 끼임.감김 11.1%, 날아오거나 떨어지는 물체에 맞음 66.7%
손상부위	손가락(31%), 손목(13%), 다리(25%), 발가락(13%) (손과 발 다리부위에 집중되는 경향)
손상종류	타박상,베임(50%), 근육/인대파열(19%)

⇒ 예방방안 : 얼굴, 손, 다리의 안전보호구 착용,
점검정비 시 전원 차단

(농촌진흥청, 2021 농업인 업무상 손상조사)

○ 예취기 - ① 돌이 튀어 부딪힘



풀이 무성하여
돌들이 잘 보이지 않는 곳을
예취기로 작업함



예취기 날에 돌이 부딪치면서
돌 튀어 올라 정강이를 때림/
돌가루가 튀어 올라 각막 손상

■ 안전커버가 부착된 예취기 사용, 보호구 착용

- <작업시> · **작업시 오른쪽에서 왼쪽으로 진행** (반대로 할 경우, 충돌 시 예취날이 작업자에게 튀어오름)
· 작업전 바닥에 장애물(병, 돌 등) 제거, 긴 풀은 여러 번 나누어 예취
· 작업반경 15M 이내 타인 접근 금지

- <보호구> · **안면보호대, 정강이보호대, 안전화** 등 착용 / **진동방지장갑**

- <구입시> · **비산방지커버** 손상시 수시 교체

- 이도날 사용 자제, **안전날을 사용하여 사고 예방**

* 이도날 (2도날): 접히지 않는 일자형 날 / 안전날: 물체에 닿으면 팔의 관절처럼 자동적으로 접혀 충격 완화



○ 예취기 - ② 정비시 베임 사고

예취기 날 교체를 위해 볼트를 돌림



예취기 고정볼트 방향을 잘 몰라,
반대방향(잠기는 방향)으로
무리한 힘을 주게 되어,
잡고 있던 칼날에 손이 베임



■ 회전체의 고정 볼트는 반대로 돌려야 함

- 회전체의 볼트는 풀림 방지를 위해 볼트가 일반 방향의 반대로 되어 있음 (오른쪽으로 돌려야 풀림)
- 베임방지 장갑 등 안전한 장갑 착용

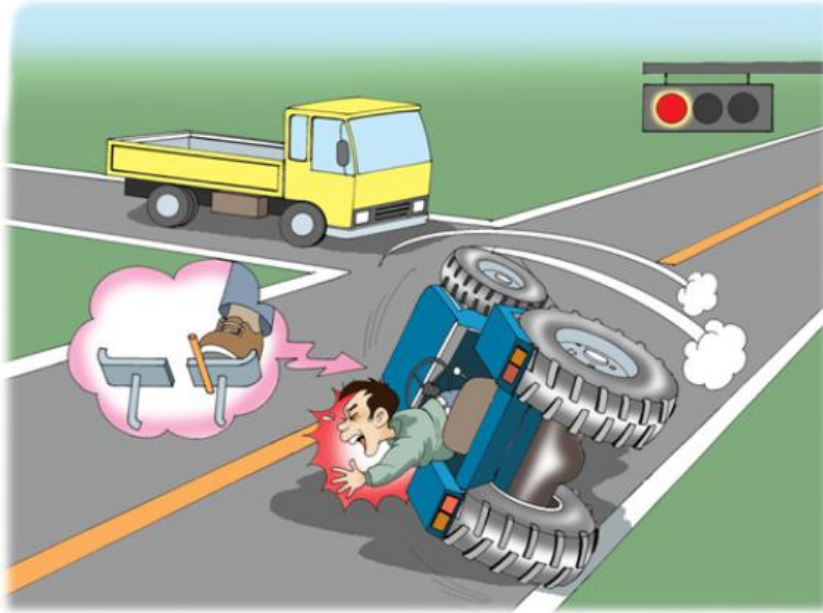
3) 트랙터 - 주요 사고

- 편브레이크 상태로 주행하다 전도
- 논/밭 진·출입 시 전도
- 하차 시 미끄러져 추락

항목	사고 발생 특성
시기	3~4월과 6~7월에 주로 발생
장소	논,밭진입로 31.3%, 농로,도로 25%, 농가 18.8%
작업상황	농작업중 43.8%, 농작업 준비중 25%, 농작업관련 이동중 25%
손상자	손상의 2/3는 운전자, 1/3은 보조작업자 발생
유형	부딪힘,베임,찢림 43.8% 끼임,감김이 6.3%, 날아오거나 물체에 맞음 6.3%, 단독의 전복 충돌 등 25%

⇒ 예방방안 : 농번기와 겨울철 안전사용 필요,
트랙터 정비 시 전원차단
보조 작업자에 대한 안전에도 주의 필요

트랙터 - ① 편브레이크 상태로 주행하다 전도



밭에서 작업 후 좌우 브레이크를 연결하지 않은 상태로 도로 주행



주행 중에 교차점에서 신호가 바뀌어 급브레이크를 밟아 정지하려는 순간 편브레이크 상태인 트랙터가 급선회되면서 전도되어 운전자 사망

■ 도로 주행 시 좌우 브레이크 반드시 연결

- 작업이 끝나고 이동 시에는 반드시 **좌우 브레이크 연결** (손으로 연결상태를 확인하는 습관 갖음)
- 치명적인 사고 예방을 위해 전복 시 깔림 방지 "**안전프레임**" 부착
- 트랙터 **안전벨트** 착용

○ 트랙터 - ② 논/밭 진·출입시 전도



급하게 작업하느라
진입로가 아닌 곳에서
경사 30도의 논둑으로 무리하게 진입,
논둑의 직각이 아닌 사선방향으로 진입



트랙터가 한쪽으로
기울어져 넘어지면서
운전자가 추락하여 두개골 함몰

■ 논/밭 출입 시 안전한 출입로 이용

- 출입로는 **완만한 경사**, **충분한 폭**으로 만들고, 연약부분 보강 (경사도 30도 이상 시 위험)
- 농기계의 논밭 출입은 **반드시 출입로를 이용** (급하다고 출입로가 아닌 곳 이용 금지)
- 출입 시에는 속도를 낮추고, 후방 작업기가 무거울 경우 앞쪽에 밸런스웨이트를 장착
- 논둑을 넘거나 포장 진입 시, **직각방향으로 이동**

트랙터 - ③ 하차 시 미끄러져 추락



로타리 작업후 운전석에서 하차



발판과 운동화에 묻은 흙에 신발이 미끄러지면서 바닥에 추락

■ 승·하차 시 진흙 제거

- 타고 내릴 때 작업화/ 트랙터 발판의 진흙 제거
- 하차 시 트랙터를 바라보며 하차 (뒤로 하차)
- 승하차 시 손잡이 이용
- 진흙이 잘 떨어지는 작업화 착용 (밑창의 골이 넓은 작업화 구매)

4) 이외의 농업기계, 시설 사고

- 관리기 - 로타리 작업중 다리 말려들어감
- SS기 - 방제작업 중 과수가지에 끼임
- 콤바인/축산 - 회전체 정비 중 손가락 감김

○ 관리기 - 로타리 작업 중 다리 말려 들어감



밭에서 로타리 작업 중



딱딱한 땅에 이르러 관리기가 갑자기 튀어오르면서 순식간에 로타베이터에 오른쪽 다리가 말려들어가 절단됨

■ 핸들을 골반높이에서 견고하게 고정하여 작업

- 핸들을 골반높이로 두면, 로타리 작업시 딱딱한 지반에 의해 튀어오르는 핸들을 효과적으로 제어 가능
- 보행형 농기계는 작업 시 피로해지기 쉬우므로, 충분한 휴식 취하며 작업
- 로타리 날 등 회전체에 감기지 않도록 복장 주의 (헐렁한 옷 금지)
- 관리기/경운기는 특히 후진 시 핸들이 들리므로 주의 (핸들을 누르면서 천천히 클러치 연결)

SS기 – 방제작업 중 과수가지에 끼임



배 과수원에서
스피드스프레어로 방제작업 중

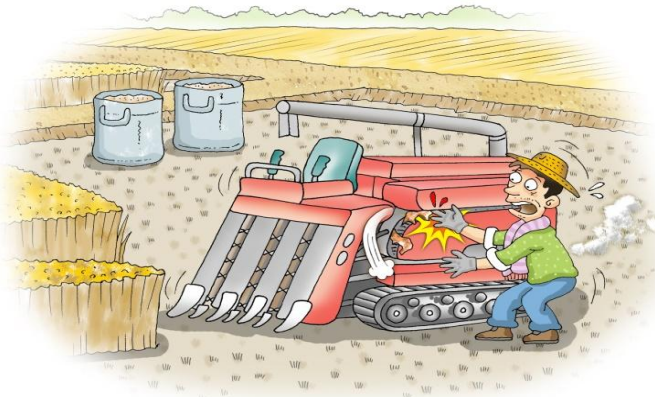


후방의 약제살포 상황에 주목하다
SS기의 진행방향이 왼쪽으로 치우쳐,
배나무 가지에 목이 끼여 사망

■ 전/후방의 상황 파악에 주의

- 전진 시/ 후진 시 바닥경사면, 나뭇가지 등 위험 파악에 주의
- 과수원에서는 과수와 충돌, 가지에 걸림, 진행 중 가장자리 추락의 위험이 높음

○ 콤바인/축산 – 회전체 정비 중 손가락 감김



콤바인에 이물질이 끼여, 시동을
끄지 않고 제거하려다가, 장갑이
감겨 들어가 손가락 끝이 절단됨



작동중인 사료 급이기가 멈추어,
급이기에 끼인 사료를 손으로
제거하던 중 급이기가 갑자기
구동되어
장갑이 말려들어가 손가락 골절

■ 회전체 조작 시 **전원 끄기**, 장갑·헐렁한 옷 금지

- 정비, 점검, 수리 작업시에는 반드시 시동 끄기 및 전원 차단
- 회전체, 벨트 등에는 반드시 안전 덮개 설치
- 정비 작업 시 되도록 손이 아닌 도구 사용

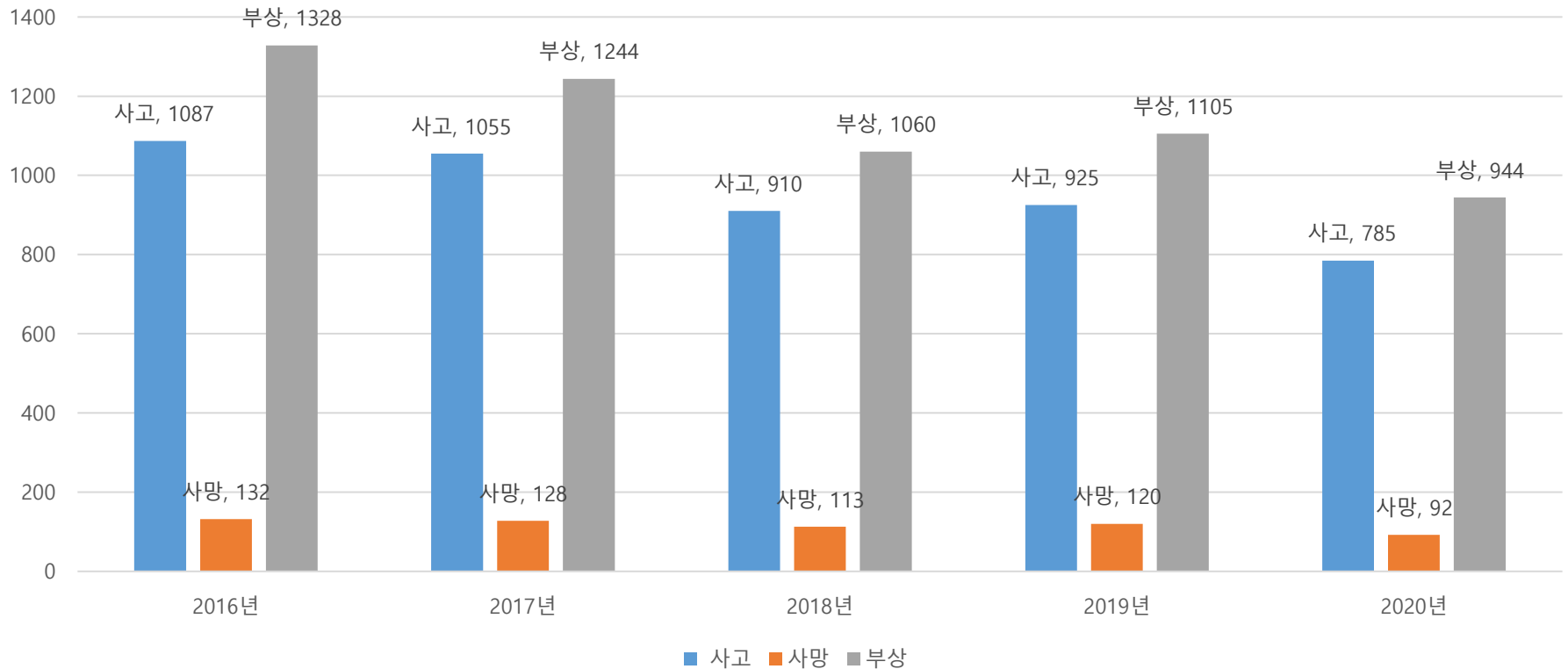
5) 농업기계 교통사고

- 야간/악천후 시 뒤에서 일반차량이 추돌
- 앞지르기 하는 일반차량과 좌회전 농기계 충돌
- 농기계가 차도로 진입하다가 일반차량과 충돌

○ 농업기계 교통사고

* 최근 5년간(2016~2020년) 연평균 사고 건수는 2,205건

* 치사율 높음 : 일반 교통사고 치사율의 12배



* 농기계 측이 제 1당사자, 제2 당사자인 경우 모두 포함

(경찰접수 교통사고 현황, 통계청)

○ 교통사고 - ① 야간/악천후시 뒤에서 추돌



비오는 어두운 날
경운기 운전 중 좌회전을 위해
도로 사거리에 신호 대기 중



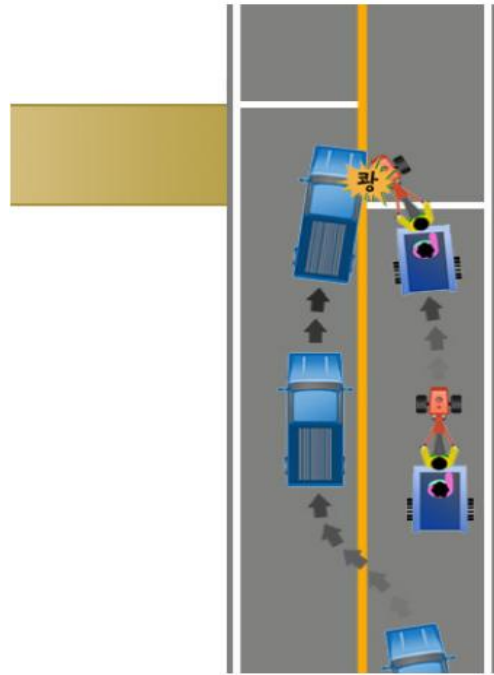
뒤에 오는 자동차가
경운기를 보지 못하고 추돌하여
운전자 튕겨 나감

■ 야간반사판, 등화장치 사용

- 경운기에 야간반사판 설치 (수시 정비 필요)
- 등화장치 / 비상등을 켜서 주위 차량 및 사람에게 경운기의 운행여부 알림
- 어두울 때 (야간, 황혼, 새벽, 안개 낀 날, 비오는 날 등) 주의
- 후사경 설치를 통한 주변 교통상황 확인



○ 교통사고 - ② 앞지르기 하는 일반차량과 충돌



직선도로에서 경운기가
저속으로 주행 중

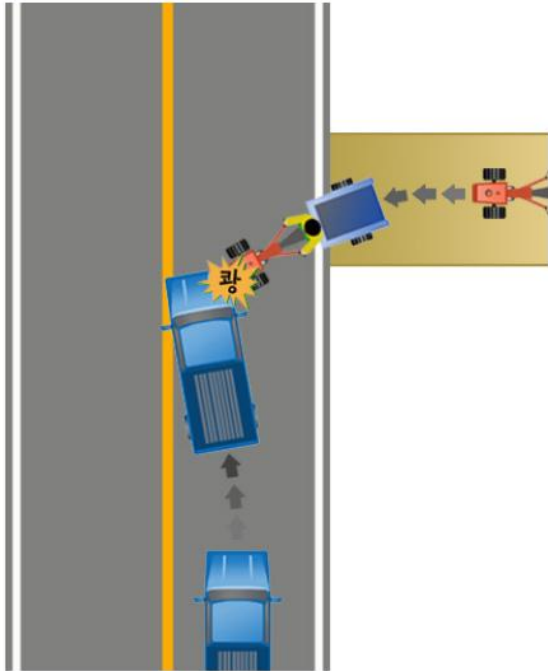


경운기를 뒤따라오던 대형트럭이
경운기를 앞지르기 하려던 중,
경운기가 좌측 농로로 좌회전하면서
충돌

■ 주행 중 방향전환 시 방향 지시등 사용

- 차도에서 농기계 방향 전환 시 미리 **“방향지시등 또는 수신호로”** 상대차량에게 알림
(일반차량의 앞지르기 위험이 항상 있으므로, 신호 없이 갑자기 선회하는 것 매우 위험!)
- 앞지르기를 하려는 자동차가 있을 때는 농기계 속도를 낮추어 먼저 보내줌
- 일반차량은 교차로 (마을 진입로, 농로와 만나는 교차로 등)에서 앞지르기 금지

○ 교통사고 - ③ 차도로 진입 중 일반차량과 충돌



경운기가 도로로 진입하던 중



과속으로 주행해오던
트럭과 충돌
(상대차량을 파악했었으나
안전확보를 위한 시간적 여유 부족)

■ 도로 진입 시 정지 후 충분한 안전확인 후 진입

- 도로 진입 시 **일단 정지**하고, 차량의 통행을 잘 살핀 후 충분한 **시간적 여유**를 확보한 다음 진입
- 시야확보가 어려워 사고위험이 높은 **곡선도로**에서 특히 주의 및 **도로반사경** 설치
- 진입시 시야확보에 지장을 주는 진입로 입구의 나뭇가지, 수풀 등은 미리 제거
- 야간이동시 각종 등화장치 (헤드라이트, 경광등, 차폭등) 작동

정리 1

● 경운기

- 급커브 저속주행, 조향클러치 사용 금지
- 야간반사판(저속차량표지판 등), 경광등, 후사경 등 설치

● 예취기

- 안전커버, 안전날 사용, 보호구 착용
- 예취기 회전체 고정 볼트는 일반 나사와 반대방향 회전

● 트랙터

- 보호구조물, 안전벨트 착용
- 도로주행 시 좌우 브레이크 반드시 연결
- 논/밭 출입 시 안전한 출입로 이용
- 승·하차 시 진흙 제거

정리 2

- 기타 농업기계
 - 관리기 : 핸들을 골반높이에서 견고하게 고정하여 작업
 - SS기 : 작업 시 전방상황에 주의
- 회전체가 있는 농업기계 (경운기, 콤바인, 탈곡기, 축산..)
 - 회전체, 벨트 등에는 반드시 안전 덮개 설치
 - 정비, 점검, 수리 작업 시에는 반드시 시동/전원 끄기
 - 회전체 조작 시 장갑·헐렁한 옷 금지
- 농업기계 교통사고 (치사율 높음)
 - 야간/악천후 시 등화장치 사용으로 추돌 방지
 - 주행 중 방향전환 시 방향 지시등 사용하여 알림
 - 도로 진입 시 정지 후 충분히 안전확인 후 진입



+

IV

농업인안전재해보험

농업인의 안전보험 및 안전재해예방에 관한 법률 (2024.5.1.)

- 농업인의 업무상 재해예방 및 보험만을 위한 신설된 **첫 법**
- 농업인 업무상 재해 예방 · 보험임무를 **농림기관의 책임의무화**
(기존의 산업재해 보상보험법의 가입 대상은, 농업분야의 경우,
5인 이상 근로자가 있는 법인사업장만 포함하므로, 대다수 농업인은 제외됨)
- 농업인 **안전보험의 보험료의 50%이상** 국가지원 공식화
- 농작업 **재해 예방**을 위한 구체적인 국가의무 사항 규정
 - 안전재해 조사, 연구, 예방, 교육, 홍보 등

농업인 재해공제 지원 사업

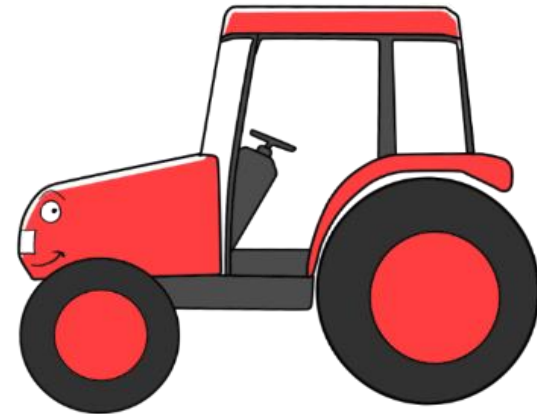
농업인의 재해를 폭넓게 보장하기 위해
농업인을 위한 재해공제 지원사업 운영 (농림축산식품부)



농업인
안전보험



농작업
근로자보험



농기계
종합보험

농업 분야 보험의 종류 개요

구 분		주요 특징
농업인 안전	농업인안전보험	농업인 본인의 재해, 질병을 보장
	농작업근로자보험	농작업근로자 본인의 재해, 질병을 보장
농기계 손실	농기계종합보험	농기계 사고, 농작업 중 사고발생 시 농기계 손해에 대한 보장뿐만 아니라, 농업인 자신의 신체상해, 타인의 생명, 신체 또는 재산상의 손해를 보상
생산물 손실	농작물재해보험	농작물의 자연재해 등으로 인한 수확량 감소 및 생산비 손해 보장 농업용 시설물, 부대시설에 대한 피해 보장
	가축재해보험	가축을 사육하는 농업인이 불의의 사고로 입은 피해를 보상 (화재, 풍수해, 폭설, 폭염, 지진 등 거대 자연재해로 인한 가축·축사 피해뿐만 아니라 가축질병·타인의 재산피해까지 보상)

농업인안전보험 및 농작업근로자보험

- 사업목적 : 농작업 중 발생하는 농작업 관련 재해를 보상함으로써 농업인과 농작업근로자를 보호하고 생활안정 도모 및 사회안전망 제공
- 근거법령 : 「농어업인의 안전보험 및 안전재해예방에 관한 법률」 제4조
- 사업관련기관
 - 주관기관 : 농림축산식품부
 - 관리기관 : 농업정책보험금융원
 - 시행기관 : NH농협생명보험

농업인안전보험 및 농작업근로자보험

• 가입대상

- 농업인 : 만 15~87세(단, 일부상품은 84세)로 영농에 종사하는 농업인, 가입대상 농업인을 피보험자로 하는 보험계약자
 - * 일반1형·일반2형·일반3형·산재근로자전용은 만 15~87세, 산재형은 만15~84세
- 농작업 : 만15~87세의 농업근로자(90일미만)를 고용한 경용주인 농업인

• 보장내용

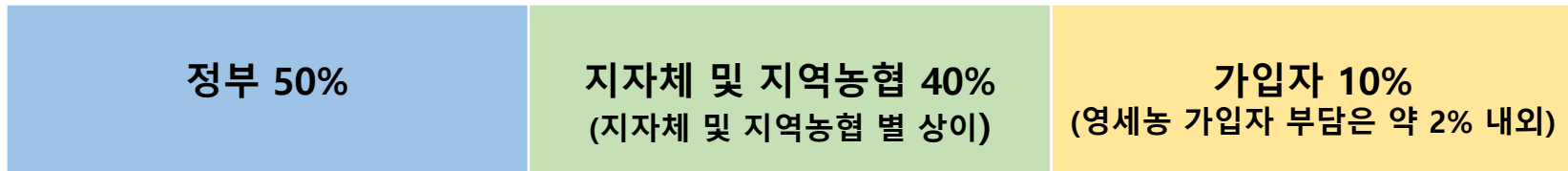
- 농업인 : (주계약) 유족급여금, 장례비, 고도장해급여금, 상해질병치료급여금 등 (특약) 장제비지원, 재해사망, 교통재해사망, 재해골절, 사망보험금 연장
- 농작업 : 농업인안전보험의 주계약 보장내용과 동일(단, 보장금액은 상이함)
 - * 자세한 내용은 농업인안전재해보험 사업시행지침에서 확인 가능

농업인안전보험 및 농작업근로자보험

- 사업대상(국고지원 자격)
 - 농업인 : 「농어업경영체 육성 및 지원에 관한 법률」에 따라 농업경영체에 등록자를 피보험자로 하여 보험계약을 체결하는 자
 - 농작업 : 농업경영체에 등록된 농업경영주가 자신의 농업활동에 종사하는 90일 미만의 근로자(만 15~87세)를 피보험자로 보험계약을 체결하는 경우
- 가입시기 : 연중
- 가입절차 : 가입안내 → 가입신청(지역 농축협) → 청약 및 보험료 수납 → 보험가입
 - * 농업인안전보험의 경우 NH농협생명 홈페이지를 통해 온라인으로도 가입 가능
- 손해평가 : 사고발생 통지 및 보험금 지급 청구 → 현지조사(필요시) → 보험금 지급

농업인안전보험 및 농작업근로자보험

- 정부지원 : 피보험자당 주계약 보험료의 50% 지원(지자체 지원 별도)
* 영세농업인(기초수급자 및 차상위계층)이 피보험자인 경우 주계약 보험료의 70% 지원



- 보험료 할인 : ①농기계종합보험과 동시에 가입하거나 이미 가입한 경우,
②농업경영체에 등록된 농업인 가족이 2인 이상 동시에 가입하는 경우,
③온라인으로 가입하는 경우 주계약 보험료의 5%를 할인하며, 중복할인은 미적용
- 가입문의 : 보험가입과 관련한 자세한 사항은 가까운 농·축협 또는 NH농협생명보험(1544-4000)에 문의

농업인안전보험 보험료

구 분		보험료	
일반 농업인	기본형	일반1형	101,100원
		일반2형	150,500원
		일반3형	119,100원
		산재형	193,100원
	치료비부담보형 (실손담보제외)	일반1형	62,000원
		일반2형	111,300원
		일반3형	79,900원
		산재형	153,900원
산재 근로자 전용	전일보장형	기본형	96,040원
		치료비부담보형 (실손담보제외)	58,900원
	휴일보장형		15,680원
농작업근로자		최대(89일 기준) 30,500원	

농기계종합보험

- 사업목적 : 농작업 중 발생하는 농기계 사고로 인한 재해를 보장하여 안정적인 영농수행에 기여
- 근거법령 : 「농어업인 삶의 질 향상 및 농어촌지역 개발촉진에 관한 특별법」 제15조
- 사업관련기관
 - 주관기관 : 농림축산식품부
 - 관리기관 : 농업정책보험금융원
 - 시행기관 : NH농협손해보험

농기계종합보험

- 가입대상 농기계(12종) : SS분무기, 경운기, 광역방제기, 농용굴삭기, 농용동력운반차, 농용로우더, 베일러, 승용관리기, 승용이앙기, 콤바인, 트랙터, 항공방제기(드론 헬기)

			
SS분무기	경운기	광역방제기	농용굴삭기
			
농용동력운반차	농용로우더	베일러	승용관리기
			
승용이앙기	콤바인	트랙터	항공방제기

농기계종합보험

- 가입대상 : 보험대상 농기계(12종)를 소유 또는 관리하는 자
- 보장내용
 - 농기계손해 : 보험증권에 기재된 농기계가 파손된 경우 보상
 - 자기신체사고 I·II : 농기계사고로 피보험자가 죽거나 다친 경우 보상
 - 대인배상 : 농기계사고로 다른 사람을 죽게하거나 다치게 한 경우 보상
 - 대물배상 : 농기계사고로 다른 사람의 재물을 없애거나 훼손한 경우 보상
 - 적재농산물 위험담보 : 피보험 농기계에 적재되어 운송되는 농산물에 직접적으로 손해가 생긴 경우
 - 법률비용지원금 : 피보험자가 피보험농기계 소유·사용·관리 중 생긴 사고로 인한 형사상 책임 및 손해보상책임으로 인한 손해를 보상

농기계종합보험

- 사업대상(국고지원 자격) : 보험대상 농기계를 소유 또는 관리하며 농업경영체에 등록된 만 19세 이상의 농업인 또는 농업법인
 - * 다만, 농업경영체에 등록되지 않은 경우라도 농기계임대사업에 참여하고 있는 지역 농축협은 지원 가능
- 가입시기 : 연중
- 가입절차 : 가입안내 → 가입신청 → 청약 및 보험료 수납 → 보험가입
- 손해평가 : 사고발생 통지 및 보험금 지급 청구 → 현지조사(필요시) → 보험금 지급

농기계종합보험

- 정부지원
 - 대인배상, 대물배상, 자기식체사고, 적재농산물 : 보험료의 50% 지원
 - 농기계손해 : 가입금액 1억원 이하 보험료의 50%를 지원하되, 할증요율 120% 이내에 한함
 - * 영세농업인(기초수급자 및 차상위계층)은 보험계약자당 상기 담보에 대한 보험료의 70%를 지원
- 정부지원 제한사항 : ①필수가입 담보(대인대물, 자기신체사고)에 가입하지 않은 자, ②주요 안전장치의 구조가 임의로 개조·변경된 농기계(트랙터, 경운기, 농용동력운반차)로 농기계종합보험에 가입한 자
- 가입문의 : 보험가입과 관련한 자세한 사항은 가까운 농·축협 또는 NH농협손해보험(1644-9000)에 문의

농기계종합보험 보험료 예시 (지방비 지원 제외 가정)

담보구분	내용(가정)	계산식(예시)
농기계손해	<ul style="list-style-type: none"> · 농기계종류 : 트랙터 · 가입금액 : 1억2천만원 · 요율 : 0.63% 	<ul style="list-style-type: none"> - 국고지원대상 1억원×0.63%=630,000원 ① 국고지원금: 630,000원÷2=315,000원 ② 본인부담금: 630,000원÷2=315,000원 - 국고지원비대상 2천만원×0.63%=126,000원 ① 국고지원금: 0원 ② 본인부담금: 126,000원
대인배상	<ul style="list-style-type: none"> · 보상한도 : 무한 · 보험료 : 31,950원 	<ul style="list-style-type: none"> ① 국고지원금: 31,950원÷2=15,975원 ② 본인부담금: 31,950원÷2=15,975원
대물배상	<ul style="list-style-type: none"> · 보상한도 : 1억원 · 보험료 : 58,330원 	<ul style="list-style-type: none"> ① 국고지원금: 58,330원÷2=29,165원 ② 본인부담금: 58,330원÷2=29,165원
자기신체사고	<ul style="list-style-type: none"> · 보상한도 : 1억원 · 보험료 : 46,970원 	<ul style="list-style-type: none"> ① 국고지원금: 46,970원÷2=23,485원 ② 본인부담금: 46,970원÷2=23,485원
자기신체사고Ⅱ	<ul style="list-style-type: none"> · 보상한도 : 1억/1천 · 보험료 : 34,120원 	<ul style="list-style-type: none"> ① 국고지원금: 34,120원÷2=17,060원 ② 본인부담금: 34,120원÷2=17,060원
총 보험료 (자기신체사고 선택 기준)		<ul style="list-style-type: none"> ① 국고지원금: 381,125원 ② 본인부담금: 509,625원

농작물재해보험

- 사업목적 : 농어업재해로 인한 농가 경영 불안을 해소하여 농업인의 소득 및 경영안정을 도모하고, 안정적인 재생산 활동을 지원
- 지원 대상: 농림업에 종사하는 개인 또는 법인
- 대상 품목: '26년 78개 품목
- 지원내용: 순보험료의 50%, 운영비 100% 지원
- 신청 절차

초기상담 및 서비스 신청

NH농협손해보험에서
상담을 받고 서비스 신청

사실조사 및 심사

NH농협손해보험에서
사실을 조사하고 심사

서비스 결정

NH농협손해보험에서
서비스를 결정

서비스 제공

NH농협손해보험에서
서비스 제공

자료: 농사로(2026). 농업보험.
NH농협손해보험(2026). 농작물재해보험.
농림축산식품부(2026). (보도자료) 2026 농작물보험, 이렇게 바뀝니다.

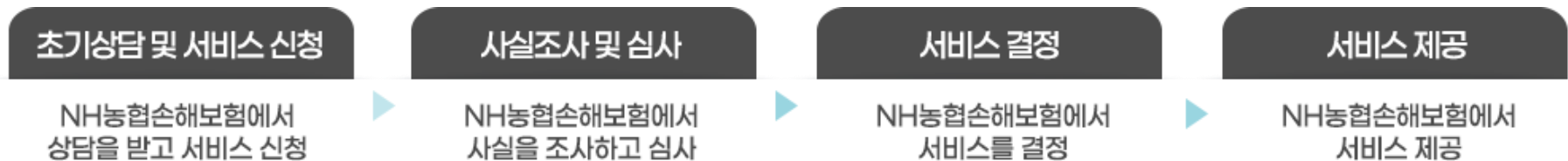
농작물재해보험

구분	주요 특징	
밭작물	<ul style="list-style-type: none"> • 밭작물의 수확량 감소(자연재해, 조수해, 화재) 보장 또는 생산비를 보장 	<ul style="list-style-type: none"> • 인삼은 태풍(강풍), 폭설, 집중호우, 침수, 화재, 우박, 냉해, 폭염, 조수해를, 해가림시설은 자연재해, 조수해, 화재를 보장
과수작물	<ul style="list-style-type: none"> • 과수의 손해에 대해 보장 	<ul style="list-style-type: none"> • 자두, 복숭아, 매실, 포도, 오디, 오미자, 밤, 대추, 참다래, 감귤, 유자는 종합위험 보장
원예시설	<ul style="list-style-type: none"> • 농업용시설물, 부대시설에 대한 피해와 시설작물의 생산비를 보장 	<ul style="list-style-type: none"> • 자연재해, 조수해, 화재(해당 특약 가입 시)로부터의 위험 보장
벼·맥류	<ul style="list-style-type: none"> • 벼·맥류의 수확량 감소 및 경작불능 손해 등에 대해 보장 	<ul style="list-style-type: none"> • 벼의 병해충에 대하여 보장(특약) • 흰잎마름병, 벼멸구, 도열병, 줄무늬잎마름병, 깨씨무늬병, 먹노린재, 세균성벼알마름병을 보장
버섯	<ul style="list-style-type: none"> • 농업용시설물(버섯재배사), 부대시설에 대한 피해와 버섯작물의 생산비를 보장 	<ul style="list-style-type: none"> • 자연재해, 조수해, 화재(해당 특약 가입 시)로부터의 위험 보장
농업수입안정보험	<ul style="list-style-type: none"> • 자연재해와 가격하락으로 인한 손해까지 농업인의 안정적 수입을 보장 	<ul style="list-style-type: none"> • 고구마, 옥수수, 감귤(만감류), 벼, 감자(봄재배, 가을재배, 고랭지), 콩, 양배추(가을, 월동), 가을배추, 가을무, 마늘, 양파, 보리, 포도, 복숭아, 단감 가입 가능 • 농작물재해보험과 농업수입안정보험 중에 선택하여 가입 가능

※ 작물종류별, 시설별 상세 보장내용은 NH농협손해보험 홈페이지 참고.

가축재해보험

- 사업목적 : 선진 축산경영의 계획화와 소득 보장
 - 가축을 사육하는 농업인이 불의의 사고로 입은 피해를 보상하여 신속한 원상회복과 소득보전 가능
- 정부에서 보험료의 50%를 지원하는 정책보험
- 각종 사고에 대한 다양한 보상제도(화재, 풍수해, 폭염, 폭설, 가축질병)
- 신청 절차



자료: 농사로(2026). 농업보험.
NH농협손해보험(2026). 가축재해보험.

가축재해보험

• 보험종목별 상품구성(축사까지 보장)

보험종목	주계약(대상가축)	특별약관
소 보험	한우·육우·젖소·종모우	<ul style="list-style-type: none"> 소도체결함보장 특약 동물복지인증계약 특약 구내폭발위험보장 특약 협정보험가액 특약
돼지 보험	돼지	<ul style="list-style-type: none"> 질병위험보장 특약 축산휴지위험보장 특약 전기적장치위험보장 특약 폭염재해보장 추가특약 협정보험가액 특약 동물복지인증계약 특약 구내폭발위험보장 특약
가금 보험	닭·오리·꿩·메추리·타조· 거위·관상조	<ul style="list-style-type: none"> 전기적장치위험보장 특약 폭염재해보장 추가특약 협정보험가액 특약 동물복지인증계약 특약 구내폭발위험보장 특약
말 보험	말	<ul style="list-style-type: none"> 경주마부적격 특약 말운송위험확장보장 특약 씨말담보 특약 구내폭발위험보장 특약 동물복지인증계약 특약
기타 가축 보험	사슴·양(염소포함) 꿀벌·토끼·오소리	<ul style="list-style-type: none"> 폐사·긴급도축확장보장 특약(사슴·양 자동부가 특약) 꿀벌 낭충봉아부패병보장 특약 꿀벌 부저병보장 특약 동물복지인증계약 특약(염소에 한함) 구내폭발위험보장 특약
축사	가축을 수용하는 건물 및 가축 사육과 관련된 건물	<ul style="list-style-type: none"> 화재대물배상책임 특약 설해손해부보장 특약(가금, 돼지 한)

자료: NH농협손해보험(2026). 가축재해보험.

손해평가사

- 공정하고 객관적인 손해액산정과 보험금지급을 위하여 **농작물의 농업재해로 인한 손해에 대해** 보험관련 법규와 약관을 근거로 전문적인 능력과 지식을 활용하여 **보험사고의 조사·평가하는 일을 수행하는** 국가자격시험에 합격한 자
- 농림축산식품부가 농어업재해보험사업의 내실화와 **농어민의 재해로 인해 피해를 입은 것을 신속하고 공정하게** 손해평가를 자격증을 소유한 **손해평가사가 평가하여,** 원활한 농어업 발전과 농어업인의 안정된 생활이 되도록 손해평가사 자격제도를 도입·운영

손해평가사의 주요 업무

피해사실의 확인

보험가액 및 손해액의 평가

보험분쟁 해결을 위한 소송진행 및 관리

그 밖의 손해평가에 필요한 사항

1

농업정책보험금융원 NH농협손해보험

5인 이내의 손해평가반이 손해평가 실시

손해평가사 손해평가인 손해사정사

손해평가는 농어업재해보험법에 따라 자격을 갖춘 손해평가사, 손해평가인, 그리고 손해사정사가 담당하며, 손해평가의 **공정성, 전문성**을 높이기 위해 **손해평가사 등을 포함한 5인 이내의 손해평가반**을 구성하여 실시하고 있습니다.

2

농업정책보험금융원 NH농협손해보험

농업재해보험 손해평가 수행

손해평가사
농어업재해보험법령에 따른 '손해평가사 자격시험'에 합격한 자

손해평가인
손해평가인은 재해보험사업자가 위촉한 보험목적물에 관한 **지식과 경험을 갖춘 사람 또는 그 밖의 관계 전문가**

3

농업정책보험금융원 NH농협손해보험

농업재해보험을 포함한 모든 종류의 보험에 대한 평가수행

손해사정사
보험업법에 따른 '손해사정사 자격시험'에 합격한 자를 말합니다.

공정하고 전문적인 손해평가를 위한 전문가로 구성된 손해평가반이군요!

OK!

자료: NH농협손해보험(2026). 농작물 재해보험 바로알기(카드뉴스)
한국자격증정보원(2026). 손해평가사. Retrieved from. <http://www.koci.co.kr/base/m3/smenu1/menu31.php>

예방의 중요성

“예방사업에 1파운드를 투자하면 치료에
10파운드를 투자하는 것보다 큰 효과를 거둔다.”

농작업 안전관리를 통해 질병과 사고를 사전에 예방할 수 있으며,
조기진단과 재활 등을 통해 보다 효율적으로 건강농업을 영위할 수 있다.

